



ประกาศองค์การบริหารส่วนตำบลสำเภากลูน

เรื่อง ประกาศกำหนดส่วนราชการและโครงสร้างการแบ่งส่วนราชการตามแผนอัตรากำลัง ๓ ปี  
ประจำปีงบประมาณ ๒๕๖๔ - ๒๕๖๖ ขององค์การบริหารส่วนตำบลสำเภากลูน

.....  
ตามที่ได้มีประกาศใช้แผนอัตรากำลัง ๓ ปี ประจำปีงบประมาณ พ.ศ.๒๕๖๔ - ๒๕๖๖  
ตามประกาศองค์การบริหารส่วนตำบลสำเภากลูน เรื่อง ประกาศใช้แผนอัตรากำลัง ๓ ปี ประจำปี  
งบประมาณ พ.ศ.๒๕๖๔ - ๒๕๖๖ ขององค์การบริหารส่วนตำบลสำเภากลูน ลงวันที่ ๓๐ กันยายน ๒๕๖๓  
นั้น

อาศัยอำนาจตามความในมาตรา ๒๕ วรรคเจ็ด ประกอบมาตรา ๑๕ แห่งพระราชบัญญัติ  
ระเบียบบริหารงานบุคคลส่วนท้องถิ่น พ.ศ. ๒๕๔๒ ข้อ ๑๘ และข้อ ๒๓๒ ของประกาศคณะกรรมการ  
พนักงานส่วนตำบลจังหวัดสุรินทร์ เรื่อง เรื่องหลักเกณฑ์และเงื่อนไขเกี่ยวกับการบริหารงานบุคคลขององค์การ  
บริหารส่วนตำบล พ.ศ. ๒๕๔๕ และฉบับที่แก้ไขเพิ่มเติม และมติคณะกรรมการพนักงานส่วนตำบลจังหวัด  
สุรินทร์ ในการประชุมครั้งที่ ๙/๒๕๖๓ เมื่อวันที่ ๒๓ กันยายน ๒๕๖๓ จึงประกาศกำหนดส่วนราชการ  
และโครงสร้างการแบ่งส่วนราชการตามแผนอัตรากำลัง ๓ ปี ประจำปีงบประมาณ พ.ศ.๒๕๖๔ - ๒๕๖๖  
ขององค์การบริหารส่วนตำบลสำเภากลูน ดังรายละเอียดแนบท้ายนี้

๑. สำนักปลัดองค์การบริหารส่วนตำบล มีหน้าที่ความรับผิดชอบเกี่ยวกับราชการทั่วไปของ  
องค์การบริหารส่วนตำบล และราชการที่มีได้กำหนดให้เป็นหน้าที่ของกอง หรือส่วนราชการใดในองค์การ  
บริหารส่วนตำบลโดยเฉพาะรวมทั้งกำกับและเร่งรัดการปฏิบัติราชการของส่วนราชการในองค์การบริหารส่วน  
ตำบลให้เป็นไปตามนโยบาย แนวทาง และแผนการปฏิบัติราชการขององค์การบริหารส่วนตำบล มีการแบ่ง  
ส่วนราชการภายในออกเป็น ๘ งาน ดังนี้

- ๑.๑ งานบริหารทั่วไป
- ๑.๒ งานนโยบายและแผน
- ๑.๓ งานกฎหมายและคดี
- ๑.๔ งานป้องกันและบรรเทาสาธารณภัย
- ๑.๕ งานกิจการสภา อบต.
- ๑.๖ งานสวัสดิการและพัฒนาชุมชน
- ๑.๗ งานส่งเสริมสุขภาพและสาธารณสุข
- ๑.๘ งานส่งเสริมการเกษตร

๒. กองคลัง มีหน้าที่ความรับผิดชอบเกี่ยวกับงานการจ่าย การรับ การนำส่งเงิน การเก็บ  
รักษาเงิน และเอกสารทางการเงิน การตรวจสอบใบสำคัญ ฎีกาเกี่ยวกับเงินเดือน ค่าจ้าง ค่าตอบแทน  
เงินบำเหน็จบำนาญ เงินอื่น ๆ งานเกี่ยวกับการจัดทำงบประมาณ ฐานะทางการเงิน การจัดสรรเงินต่าง ๆ  
การจัดทำบัญชีทุกประเภท ทะเบียนคุมเงินรายได้และรายจ่ายต่างๆ การควบคุมการเบิกจ่าย งานทำงบ  
ทดลองประจำปีประจำปี งานเกี่ยวกับการพัสดุขององค์การบริหารส่วนตำบลและงานอื่น ๆ ที่เกี่ยวข้อง  
และที่ได้รับมอบหมาย มีการแบ่งส่วนราชการภายในออกเป็น ๔ งาน

/๒.๑ งานการเงิน...

- ๒.๑ งานการเงิน
- ๒.๒ งานบัญชี
- ๒.๓ งานพัฒนาและจัดเก็บรายได้
- ๒.๔ งานทะเบียนทรัพย์สินและพัสดุ

๓. กองช่าง มีหน้าที่ความรับผิดชอบเกี่ยวกับการสำรวจ ออกแบบ การจัดทำข้อมูลทางด้านวิศวกรรม การจัดเก็บและทดสอบคุณภาพวัสดุ งานออกแบบและเขียนแบบ การตรวจสอบ การก่อสร้าง งานควบคุมอาคารตามระเบียบกฎหมาย งานแผนการปฏิบัติ งานการก่อสร้าง และงานซ่อมบำรุง งานแผนงานด้านวิศวกรรมเครื่องจักรกล การรวบรวมประวัติ ติดตาม ควบคุมการปฏิบัติงานเครื่องจักรกล และยานพาหนะ งานเกี่ยวกับแผนงานควบคุม เก็บรักษา การเบิกจ่ายวัสดุ อุปกรณ์ อะไหล่ น้ำมัน เชื้อเพลิงและงานอื่น ๆ ที่เกี่ยวข้องและที่ได้รับมอบหมาย มีการแบ่งส่วนราชการภายในออกเป็น

๕ งาน

- ๓.๑ งานก่อสร้าง
- ๓.๒ งานออกแบบและควบคุมอาคาร
- ๓.๓ งานผังเมือง
- ๓.๔ งานอนามัยและสิ่งแวดล้อม
- ๓.๕ งานประสานสาธารณูปโภค

๔. กองการศึกษา ศาสนาและวัฒนธรรม มีหน้าที่จัดทำแผนยุทธศาสตร์ทางการศึกษา ประกอบด้วย การจัดการศึกษาปฐมวัย การจัดการศึกษาขั้นพื้นฐาน การจัดกิจกรรมพัฒนาเด็กและเยาวชน การจัดกิจกรรมพัฒนาอาชีพเยาวชน รวบรวมผลงานการมีส่วนร่วมสนับสนุนส่งเสริมการจัดการศึกษาแก่สังกัดต่าง ๆ การทำนุบำรุงศาสนา ศิลปะ วัฒนธรรมและภูมิปัญญาท้องถิ่น และงานอื่น ๆ ที่เกี่ยวข้องและที่ได้รับมอบหมาย มีการแบ่งส่วนราชการภายในออกเป็น ๒ งาน

- ๔.๑ งานบริหารการศึกษา
- ๔.๒ งานส่งเสริมการศึกษา ศาสนาและวัฒนธรรม

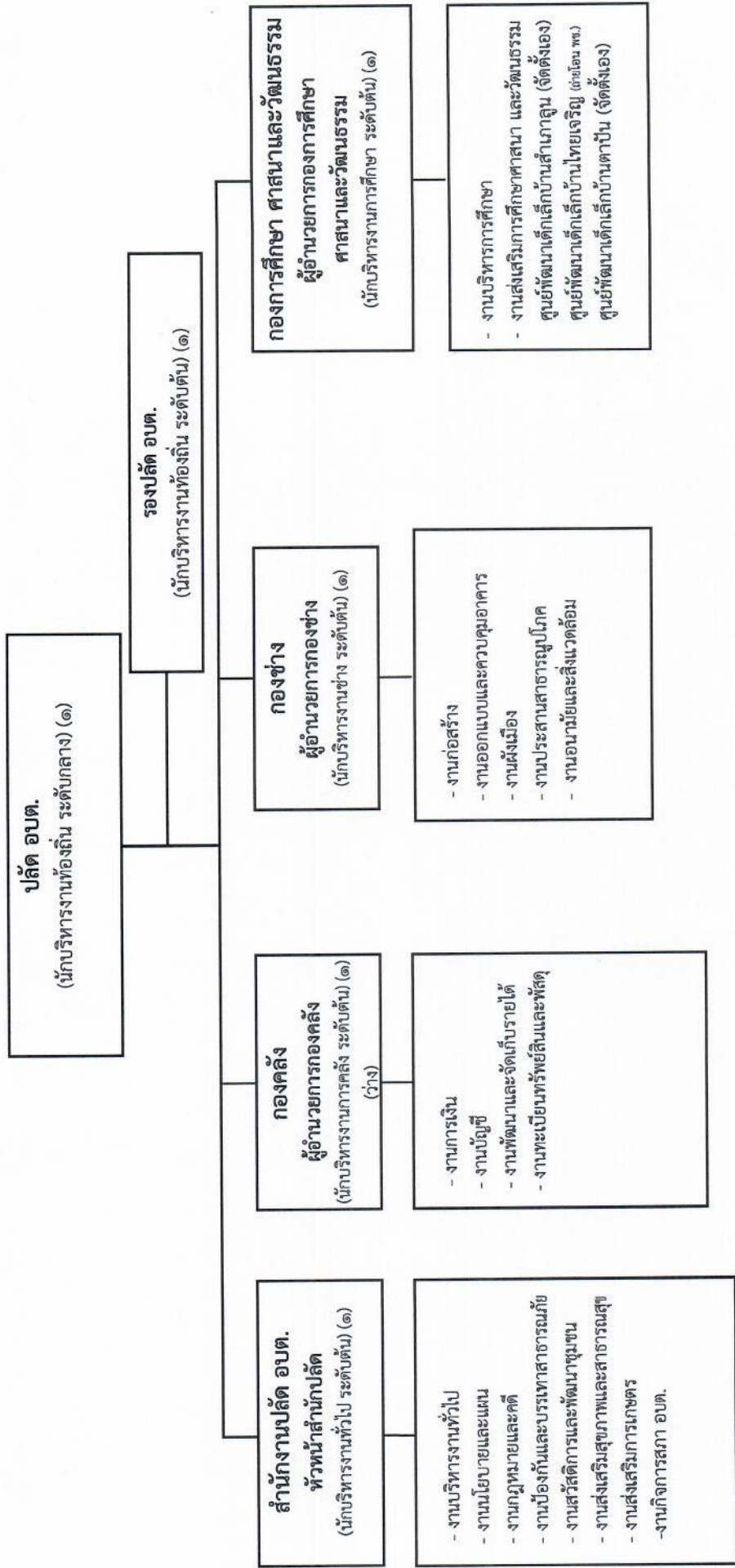
ทั้งนี้ตั้งแต่ วันที่ ๑ ตุลาคม พ.ศ. ๒๕๖๓

ประกาศ ณ วันที่ ๓๐ กันยายน พ.ศ.๒๕๖๓

(นายฉัตร ชุ่มมาก)

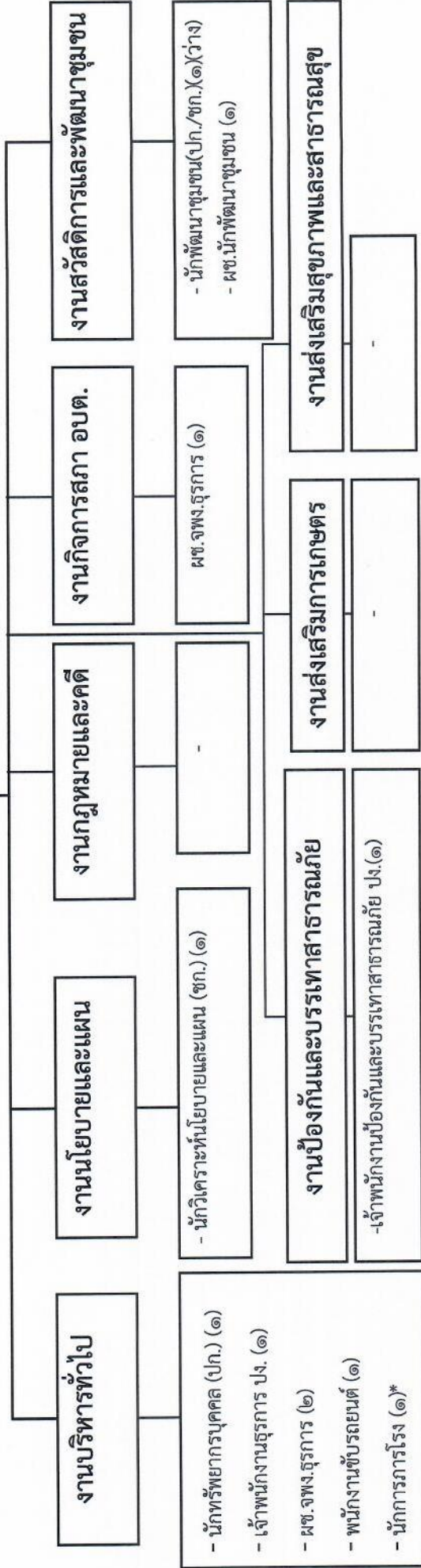
นายกองค์การบริหารส่วนตำบลสำเภาลูน

โครงสร้างส่วนราชการ องค์การบริหารส่วนตำบลลำภาฐาน  
 เรื่อง กำหนดส่วนราชการและโครงสร้างการแบ่งส่วนราชการตามแผนอัตรากำลัง ๓ ปี  
 ประจำปีงบประมาณ ๒๕๖๔ - ๒๕๖๖ ขององค์การบริหารส่วนตำบลลำภาฐาน ลงวันที่ ๓๐ กันยายน ๒๕๖๓



# โครงสร้างสำนักงานปลัดองค์การบริหารส่วนตำบล

หัวหน้าสำนักงานปลัดองค์การบริหารส่วนตำบล  
(บริหารงานทั่วไประดับต้น) (๑)



ระดับ	อำนาจการท้องถิ่น			วิชาการ				ทั่วไป		ถูกจ้างประจำ		พนักงานจ้าง		รวม
	ต้น	กลาง	สูง	ปฏิบัติการ	ชำนาญการ	ชำนาญการพิเศษ	เชี่ยวชาญ	ปฏิบัติงาน	ชำนาญงาน	อาวุโส	ภารกิจ	ทั่วไป	รวม	
จำนวน	๑	-	-	๑	-	-	-	๒	-	-	๔	๑	๑๐	

## โครงสร้างองค์กร

ผู้อำนวยการองค์กร  
(นักบริหารงานองค์กร ระดับต้น) (๑)(ว่าง)

**งานทะเบียนทรัพย์สินและพัสดุ**

- นักวิชาการพัสดุ (ปก.) (๑)
- เจ้าพนักงานพัสดุ(ปง.) (๑)
- ผช.จพง.พัสดุ (๑)

**งานการเงิน**

- นักวิชาการเงินและบัญชี (ชก.) (๑)

**งานบัญชี**

- ผช.จพง.การเงินและบัญชี (๑)

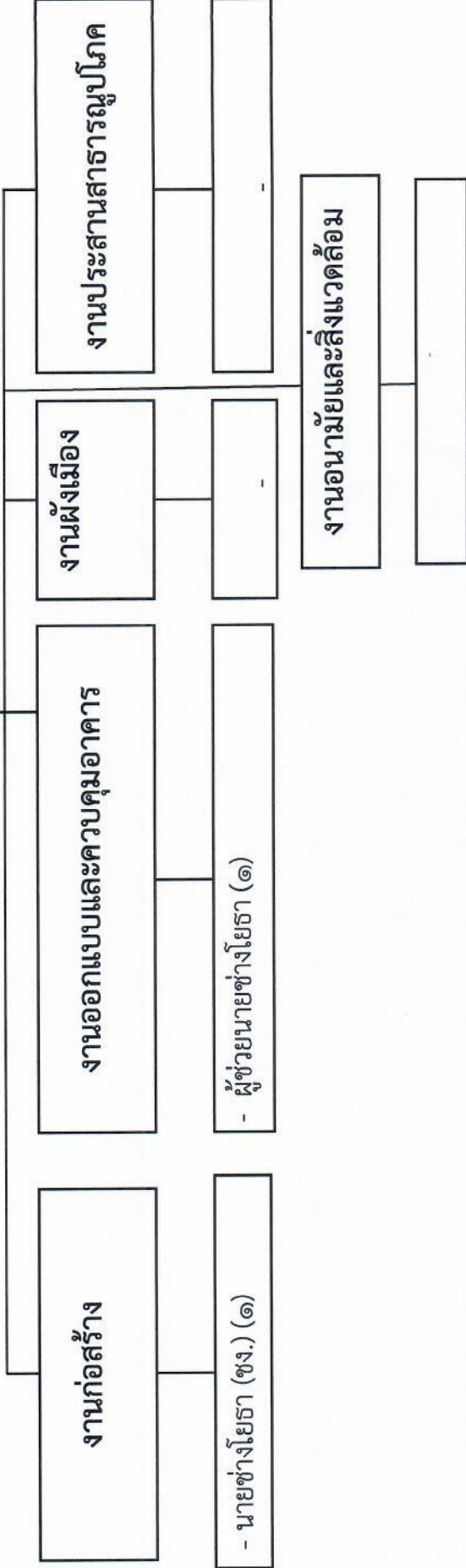
**งานพัฒนาและจัดเก็บรายได้**

- เจ้าพนักงานจัดเก็บรายได้ (ชง.) (๑)

ระดับ	อำนาจการท้องถิ่น			วิชาการ				ทั่วไป			ลูกจ้างประจำ		พนักงานจ้าง		รวม
	ต้น	กลาง	สูง	ชำนาญการ	ชำนาญการพิเศษ	เชี่ยวชาญ	ปฏิบัติงาน	ชำนาญงาน	อาวุโส	ภารกิจ	ทั่วไป*				
จำนวน	-	-	-	๑	-	-	๑	๑	-	-	-	๒	-	๒	๖

โครงสร้างกองช่าง

ผู้อำนวยการกองช่าง  
(นักบริหารงานช่าง ระดับต้น) (๑)



ระดับ	อำนาจการท้องถิ่น		วิชาการ				ทั่วไป		ถูกจ้างประจำ		พนักงานจ้าง		รวม
	ต้น	กลาง	สูง	ชำนาญการ	ชำนาญการพิเศษ	เชี่ยวชาญ	ปฏิบัติงาน	ชำนาญงาน	อาวุโส	ภารกิจ	ทั่วไป		
จำนวน	๑	-	-	-	-	-	-	๑	-	-	๑	-	๓

โครงสร้างกองการศึกษา ศาสนา และวัฒนธรรม

ผู้อำนวยการกองการศึกษา ศาสนา และวัฒนธรรม  
(นักบริหารงานการศึกษา ระดับต้น) (๑) (๑)

งานบริหารการศึกษา

- นักวิชาการศึกษา (ปก./ชก.) (๑) ว่าง
- เจ้าพนักงานธุรการ (ปง./ชง.) (๑) ว่าง
- คนงานทั่วไป (งานทั่วไป)\* (๑)

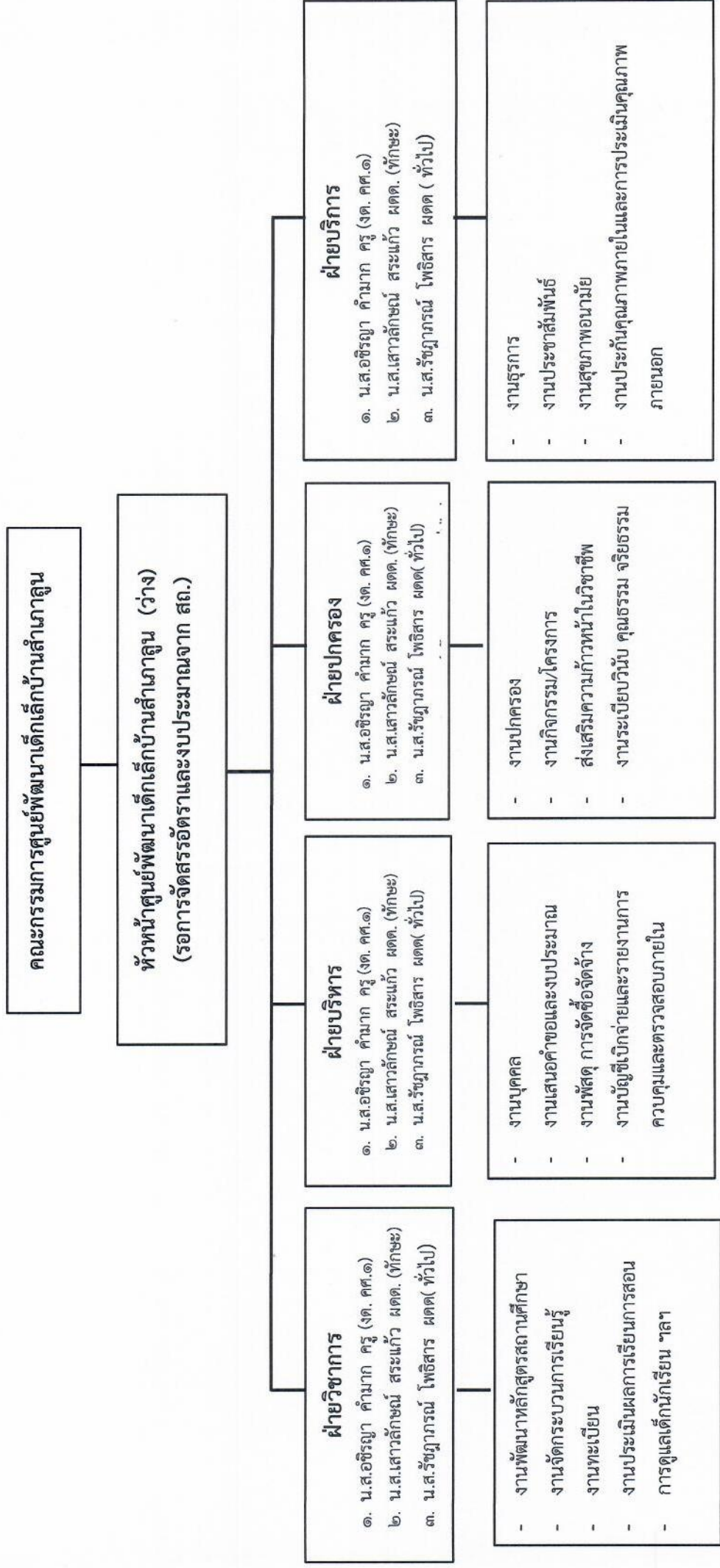
งานส่งเสริมการศึกษา ศาสนาและวัฒนธรรม  
ศูนย์พัฒนาเด็กเล็กบ้านสำเภาสูง  
- ครู (๑)  
- ผู้ดูแลเด็ก (ทักษะ) (๑)  
- ผู้ดูแลเด็ก (ทั่วไป)\* (๑)  
ศูนย์พัฒนาเด็กเล็กบ้านไทยเจริญ  
- ครู (๒) ว่าง (๑)  
- ผู้ดูแลเด็ก (ทักษะ)  
ศูนย์พัฒนาเด็กเล็กบ้านตาบ่น  
- ครู (๑)

ระดับ	อำนาจการท้องถิ่น			วิชาการ				ทั่วไป			พนักงานครู		พนักงานจ้าง		รวม
	ต้น	กลาง	สูง	ปฏิบัติการ	ชำนาญการ	ชำนาญการพิเศษ	เชี่ยวชาญ	ปฏิบัติงาน	ชำนาญงาน	อาวุโส	อบต.	ภารกิจ	ทั่วไป*		
จำนวน	๑	-	-	-	-	-	-	-	-	-	๓	๒	๑	๗	

โครงสร้างการแบ่งส่วนราชการศูนย์พัฒนาเด็กเล็กบ้านลำภาฐาน  
 แบบทำยประกาศองค์การบริหารส่วนตำบลลำภาฐาน เรื่อง ประกาศโครงสร้างการแบ่งส่วนราชการและกำหนดตำแหน่ง  
 ตามแผนอัตรากำลัง ๓ ปี ประจึงบประมาณ พ.ศ.๒๕๖๔ - ๒๕๖๖ ขององค์การบริหารส่วนตำบลลำภาฐาน

ลงวันที่ ๓๐ กันยายน ๒๕๖๓

โครงสร้างการบริหารภายในศูนย์พัฒนาเด็กเล็กบ้านลำภาฐาน

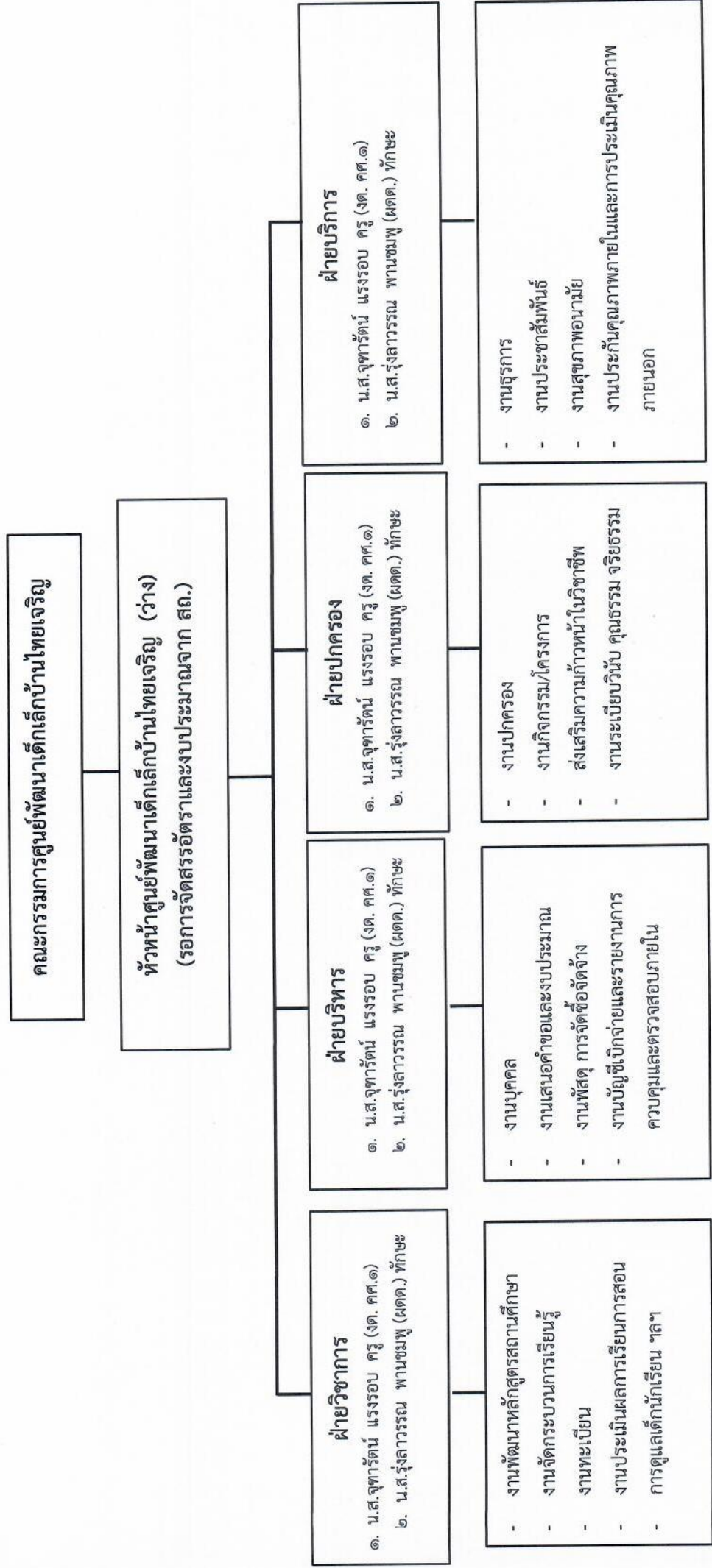




ระดับ	หน. ศพต.	สายงานการสอน			บุคลากรสนับสนุนการสอน					บุคลากรสนับสนุน สถานศึกษา	ลูกจ้าง ประจำ	พนักงานจ้าง		รวม	
		ครู	ชก.	ชพ.	ชช.	ตำแหน่งครู/วิทยฐานะ	การเงิน/ บัญชี/พัสดุ	ธุรการ/ บันทึกข้อมูล	โภชนาการ/ อนามัย รร.			คอมพิวเตอร์/ โสตทัศน ศึกษา	ภาคกิจ		ทั่วไป
	-														
จำนวน	๑	๑	-	-	-	-	-	-	-	-	-	-	๑	๑	๓

โครงสร้างการแบ่งส่วนราชการศูนย์พัฒนาเด็กเล็กบ้านลำภู  
 แบบทำประกาศองค์การบริหารส่วนตำบลลำภู เรื่อง ประกาศโครงสร้างการแบ่งส่วนราชการและกำหนดตำแหน่ง  
 ตามแผนอัตรากำลัง ๓ ปี ประจำปีงบประมาณ พ.ศ.๒๕๖๔ - ๒๕๖๖ ขององค์การบริหารส่วนตำบลลำภู  
 ลงวันที่ ๓๐ กันยายน ๒๕๖๓

โครงสร้างการบริหารภายในศูนย์พัฒนาเด็กเล็กบ้านไทยเจริญ



ระดับ	หน.ศพต.	สายงานการสอน			บุคลากรสนับสนุนการสอน				บุคลากรสนับสนุนสถานศึกษา	ถูกจ้างประจำ	พนักงานจ้าง		รวม
		ครู	ชก.	ชพ.	ชช.	การเงิน/บัญชี/พัสดุ	ธุรการ/บันทึกข้อมูล	โภชนาการ/อนามัย รร.			คอมพิวเตอร์/โสตทัศนศึกษา	ภารกิจการ	
จำนวน	๑	๑	-	-	-	-	-	-	-	-	๑	-	๒

โครงสร้างการแบ่งส่วนราชการศูนย์พัฒนาเด็กเล็กบ้านตาป็น  
 แบบทำยประกาศองค์การบริหารส่วนตำบลลำภาถุน เรื่อง ประการโครงการสร้างการแบ่งส่วนราชการและกำหนดตำแหน่ง  
 ตามแผนอัตรากำลัง ๓ ปี ประปีงบประมาณ พ.ศ.๒๕๖๔ - ๒๕๖๖ ขององค์การบริหารส่วนตำบลลำภาถุน  
 ลงวันที่ ๓๐ กันยายน ๒๕๖๓

โครงสร้างการบริหารภายในศูนย์พัฒนาเด็กเล็กบ้านตาป็น

